

Муниципальное бюджетное дошкольное образовательное учреждение детский сад  
«Ромашка Илекского района Оренбургской области»

Рассмотрено  
Педагогическим советом  
Организации  
МБДОУ детский сад «Ромашка»  
(протокол от 21 марта 2024 г. № 3)

**Отчет о результатах самообследования за 2024 год  
муниципального бюджетного дошкольного образовательного  
учреждения детский сад «Ромашка»  
Илекского района Оренбургской области**

## Содержание

1. Аналитическая часть.	
1.1 Оценка образовательной деятельности.	3
1.2 Оценка системы управления организации	7
1.3 Оценка кадрового обеспечения	9
1.4 Оценка учебно-методического обеспечения и библиотечно-информационного обеспечения	10
1.5 Оценка качества материально-технической базы	11
1.6 Оценка функционирования внутренней системы оценки качества образования	11
2. Результаты анализа показателей деятельности организации	13

# 1. Аналитическая часть

## 1.1. Оценка образовательной деятельности

Образовательная деятельность в МБДОУ детский сад «Ромашка» организована в соответствии с Федеральным законом от 29.12.2012 № 273-ФЗ «Об образовании в Российской Федерации», ФГОС дошкольного образования. С 01.01.2021 ДОУ функционирует в соответствии с требованиями СП 2.4.3648-20 «Санитарно-эпидемиологические требования к организациям воспитания и обучения, отдыха и оздоровления детей и молодежи», а с 01.03.2021 — дополнительно с требованиями СанПиН 1.2.3685-21 «Гигиенические нормативы и требования к обеспечению безопасности и (или) безвредности для человека факторов среды обитания».

Образовательная деятельность в МБДОУ детский сад «Ромашка» ведется на основании утвержденной образовательной программы дошкольного образования (ОП ДО), которая составлена в соответствии с Федеральным государственным образовательным стандартом дошкольного образования (ФГОС ДО), Федеральной образовательной программой дошкольного образования (ФОП ДО). Также в содержание программы входит рабочая программа воспитания и календарный план воспитательной работы.

Программа состоит из обязательной и вариативной частей. Обязательная часть ОП ДО оформлена с учетом ФОП ДО. Вариативная часть включает авторские и парциальные программы, которые отражают специфику МБДОУ детский сад «Ромашка», индивидуальные потребности воспитанников, мнение их родителей и условия, в которых проходит педагогический процесс.

В детском саду «Ромашка» была создана развивающая предметно-пространственная среда (РППС), которая полностью соответствует требованиям основной образовательной программы дошкольного образования (ОП ДО).

В каждой группе детского имеется достаточное количество развивающих материалов и игрушек, подобранных с учетом возрастных особенностей детей.

РППС в «Ромашке» представляет собой открытую систему, которая выполняет сразу несколько важных функций: образовательную, развивающую, воспитательную и стимулирующую.

Образовательная деятельность по ОП ДО осуществляется в группах общеразвивающей и комбинированной направленности. В детском саду функционируют 4 возрастные группы. Из них:

Направление	Возраст	Количество групп	Количество детей
Общеразвивающее	Младшая 3-4 года	1	21
	Средняя 4-5 лет	1	21
	Подготовительная 6-7 лет	1	24
Комбинированные	Старшая 5-6 лет	1	18 (из них 1 ребенок ОВЗ)
Итого		4	85

Содержание образовательных программ МБДОУ детский сад «Ромашка» соответствует основным положениям возрастной психологии и дошкольной педагогики. Формами организации педагогического процесса в ДОУ являются:

- занятие – организованная образовательная деятельность;
- образовательная деятельность в режимных моментах;
- самостоятельная деятельность.

ООД организуется в соответствии с учебным планом и сетками занятий. Образовательная деятельность строилась по комплексно-тематическому принципу на основе интеграции образовательных областей. Работа над темой велась как на занятиях, так и в процессе режимных моментов и самостоятельной деятельности детей. Количество ООД и их длительность определены таблицей 6.6 СанПиН 1.2.3685-21 и зависят от возраста ребенка.

Реализация ОП ДО строилась в соответствии с образовательными областями:

- «Физическое развитие»;
- «Социально-коммуникативное развитие»;
- «Познавательное развитие»;
- «Художественно-эстетическое развитие»;
- «Речевое развитие».

**Педагогическая диагностика.** Для проведения диагностики педагоги использовали произвольные формы на основе малоформализованных диагностических методов: наблюдение, свободные беседы, анализ продуктов детской деятельности, специальные диагностики ситуации, дополнительные методики по образовательным областям. Для фиксации результатов диагностики были использованы карты наблюдения и диагностики.

Так, результаты качества освоения ОП ДО на конец 2024 года выглядят следующим образом:

	Выше нормы		Норма		Ниже нормы		Итого	
	Кол-во	%	Кол-во	%	Кол-во	%	Кол-во	% в пределах нормы
Уровень развития воспитанников в рамках целевых ориентиров	10	10	72	78	10	10	82	89
Качество освоения образовательных областей	8	8	66	72	18	20	74	80

Результаты педагогического анализа показывают преобладание детей с высоким и средним уровнями развития.

Реализация каждой образовательной области предполагает решение специфических задач во всех видах детской деятельности, имеющих место в режиме дня детского сада:

- режимные моменты;
- игровая деятельность;
- индивидуальная и подгрупповая работа;

- самостоятельная деятельность;
- опыты и экспериментирование.

Дополнительные образовательные услуги детский сад не оказывает.

### **Воспитательная работа**

Воспитательная работа МБДОУ детский сад «Ромашка» строится на основе рабочей программы воспитания и календарного плана воспитательной работы, которые являются частью основной образовательной программы дошкольного образования. С 1 сентября 2024 года календарный план воспитательной работы скорректировали согласно Перечню мероприятий, рекомендуемых к реализации в рамках календарного плана воспитательной работы на 2024/2025 учебный год (утвержден Минпросвещения 30.08.2024 № АБ-2348/06).

Реализация цели и задач программы воспитания осуществлялась по основным направлениям (модулям):

- развитие основ нравственной культуры;
- формирование основ семейных и гражданских ценностей;
- формирование основ гражданской идентичности;
- формирование основ социокультурных ценностей;
- формирование основ межэтнического взаимодействия;
- формирование основ информационной культуры;
- формирование основ экологической культуры;
- воспитание культуры труда.

#### **Характеристика семей по составу**

Состав семьи	Количество семей	Процент от общего количества семей воспитанников
Полная	79	86%
Неполная с матерью	11	18%
Оформлено опекунство	1	1,8%

#### **Характеристика семей по количеству детей**

Количество детей в семье	Количество семей	Процент от общего количества семей воспитанников
Один ребенок	11	10%
Два ребенка	52	47%
Три ребенка и более	17	18%

Во исполнение указа Президента РФ от 22.11.2023 № 875 в 2024 году в МБДОУ детский сад «Ромашка» реализовывались мероприятия, приуроченные к Году семьи. Для этого утвердили план мероприятий и были назначены ответственные. Так, в рамках реализации плана с

дошкольниками проводились тематические беседы и занятия, на которых педагоги рассказывали о семейных традициях, значениях.

Деятельность МБДОУ детский сад «Ромашка» направлена на обеспечение непрерывного, всестороннего и своевременного развития ребенка. Организация образовательной деятельности строится на педагогически обоснованном выборе программ, обеспечивающих получение образования, соответствующего ФГОС ДО и ФОП ДО.

В течение года проводилась систематическая работа, направленная на сохранение и укрепление физического, психического и эмоционального здоровья детей, на профилактику нарушений осанки и плоскостопия у детей. Педагоги Детского сада ежегодно при организации образовательного процесса учитывают уровень здоровья детей и строят образовательную деятельность с учетом здоровья и индивидуальных особенностей детей.

В 2024 году в рамках патриотического воспитания осуществлялась работа по формированию представлений о государственной символике РФ: изучение государственных символов: герба, флага и гимна РФ. Деятельность была направлена на формирование у дошкольников ответственного отношения к государственным символам страны.

Во исполнение Федерального конституционного закона от 23.03.2024 № 1-ФКЗ с сентября 2024 года в МБДОУ детский сад «Ромашка» была введена новая традиция – вынос Государственного флага.

Церемония выноса флага осуществляется в начале каждой недели – в понедельник.

### **Работа с детьми с ОВЗ**

В 2023/24 учебном году коррекционную помощь в комбинированных группах получал 1 ребенок.

Логопедическую помощь в группах общеобразовательной и комбинированной направленности получали 14 детей.

Выявление уровня актуального речевого развития детей, зачисленных на логопедические занятия и обработка данных обследования, для объективного логопедического заключения, позволяют обобщить следующие данные о дефектах речи детей:

- Общее недоразвитие речи – 10
- Дизартрия и стертая дизартрия – 2
- Моторная алалия - 1
- ФФН - 1

Коррекционная работа проводилась с использованием наглядных, практических и словесных методов обучения и воспитания с учетом психофизического состояния детей, с использованием дидактического материала. Коррекционная работа проводилась по следующим направлениям: накопление и актуализация словаря, уточнение лексико-грамматических категорий, развитие фонематических представлений, коррекция нарушений звукопроизношения, развитие связной речи.

В запланированные сроки (март- апрель) был проведён логопедический мониторинг с целью выявления динамики развития речи в коррекционно-образовательном процессе каждого из ребёнка, занимающихся в группе.

Из них:

- С чистой речью - 7 детей (50%);
- 4 детей выпущены со значительным улучшением и нормативной речью (29%)
- 3 ребенка без значительных улучшений ( дизартрия и моторная алалия ) (21%)

Вывод: Вывод: воспитательно-образовательный процесс в Детском саду строится с учетом требований санитарно-гигиенического режима в дошкольных учреждениях. Выполнение детьми программы осуществляется на хорошем уровне. Годовые задачи реализованы в полном объеме. В Детском саду систематически организуются и проводятся различные тематические мероприятия. Содержание воспитательно-образовательной работы соответствует требованиям социального заказа (родителей), обеспечивает развитие детей за счет использования образовательной программы. Организация педагогического процесса отмечается гибкостью, ориентированностью на возрастные и индивидуальные особенности детей, что позволяет осуществить лично ориентированный подход к детям.

### 1.2. Оценка системы управления организацией.

Наименование образовательной организации	Муниципальное бюджетное образовательное учреждение детский сад «Ромашка» Илекского района Оренбургской области
Руководитель	Денисенко Светлана Николаевна
Адрес организации	461350, с. Илек, ул. П. Морозова, д. 11
Телефон, факс	8 (3532)2-34-02
Адрес электронной почты	ilek12@mail.ru
Учредитель	Муниципальное казенное учреждение Отдел Образования администрации Илекского района Оренбургской области
Дата создания	1983 год
Лицензия	От 30.12.2014 № 1574-10, серия 56 ЛО01 № 0003236

Муниципальное бюджетное дошкольное образовательное учреждение сад «Ромашка» Илекского района Оренбургской области (далее – ДОУ) расположено в жилом районе села вдали от производящих предприятий и торговых мест. Здание ДОУ построено по типовому проекту. Проектная наполняемость на 126 мест. Общая площадь здания 1021,1 кв. м, из них площадь помещений, используемых непосредственно для нужд образовательного процесса - 500,1 кв. м.

Режим работы ДОУ: рабочая неделя – пятидневная, с понедельника по пятницу. Длительность пребывания детей в группах – 10 часов. Режим работы групп – с 9:30 до 18:30.

Вывод: образовательная деятельность в ДОУ выстроена в соответствии с законодательством РФ в сфере образования. Управление ДОУ

осуществляется в соответствии с действующим законодательством и уставом ДОУ.

Управление ДОУ строится на принципах единоначалия и коллегиальности. Коллегиальными органами управления являются: управляющий совет, педагогический совет Организации, общее собрание работников. Единоличным исполнительным органом является руководитель – заведующий.

#### Органы управления, действующие в ДОУ

Наименование органа	Функции
Заведующий	Контролирует работу, утверждает штатное расписание, отчетные документы организации, осуществляет общее руководство ДОУ.
Управляющий совет Организации	Рассматривает вопросы: – развития образовательной организации; – финансово-хозяйственной деятельности; – материально-технического обеспечения
Педагогический совет Организации	Осуществляет текущее руководство образовательной деятельностью ДОУ, в том числе рассматривает вопросы: – развития образовательных услуг; – регламентации образовательных отношений; – разработки образовательных программ; – выбора учебников, учебных пособий, средств обучения и воспитания; – материально-технического обеспечения образовательного процесса; – аттестации, повышении квалификации педагогических работников; – координации деятельности методических объединений.
Общее собрание работников Организации	Реализует право работников участвовать в управлении образовательной организацией, в том числе: – участвовать в разработке и принятии коллективного договора, Правил трудового распорядка, изменений и дополнений к ним; – принимать локальные акты, которые регламентируют деятельность образовательной организации и связаны с правами и обязанностями работников; – разрешать конфликтные ситуации между работниками и администрацией образовательной организации; – вносить предложения по корректировке плана мероприятий организации, совершенствованию ее работы и развитию материальной базы.



Совет родителей	принимает решение о содействии руководству ДООУ в совершенствовании условий для осуществления образовательного процесса, охраны жизни и здоровья, гармоничного развития личности ребенка; в защите законных прав и интересов детей; в организации и проведении массовых воспитательных мероприятий, в оказании спонсорской помощи детскому саду.
-----------------	--

**Вывод:** Структура и система управления соответствуют специфике деятельности ДООУ и определяет его стабильное функционирование. Управление осуществляется на основе сочетания принципов единоначалия и коллегиальности на аналитическом уровне. Структура и механизм управления дошкольным учреждением определяют его стабильное функционирование.

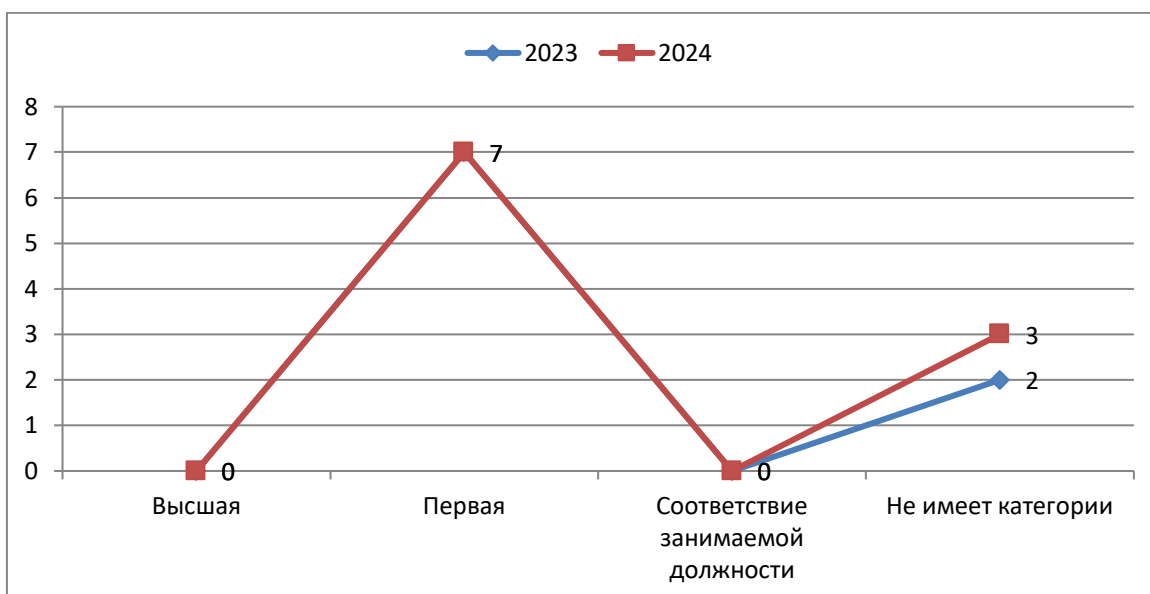
Для повышения эффективности работы в ДООУ регулярно проводится изучение мнения родителей. Анализ результатов анкетирования родителей воспитанников позволил установить соответствие результатов деятельности дошкольного учреждения запросам родителей, их удовлетворение качеством образовательных услуг. В 2024 году педагогами были организованы разнообразные формы работы с родителями: анкетирование, опросы, консультирование, общие и групповые родительские собрания, акции, наглядное информирование, праздники, развлечения, спортивные соревнования.

МБДОУ детский сад «Ромашка» ведет государственные паблики – официальные сообщества, где пользователи получают актуальную достоверную информацию о работе органов власти, деятельности ДООУ, ежедневно получают новостную информацию, объявления, у каждого имеется возможность выйти на обратную связь, оставить обращение в комментариях к постам, в сообщениях группы, воспользоваться виджетами «Сообщить о проблеме» или «Высказать мнение».

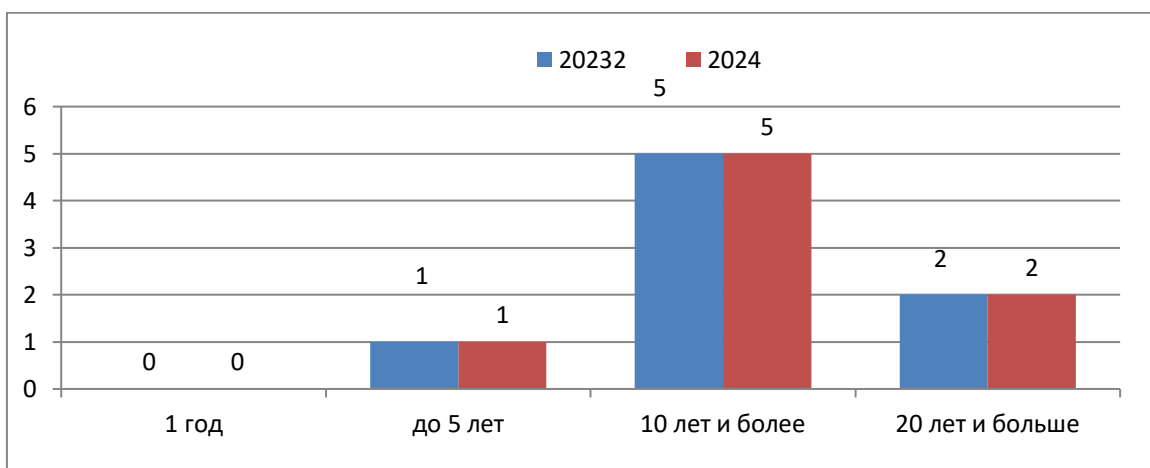
### **1.3. Оценка кадрового обеспечения**

Детский сад укомплектован педагогами на 100 % согласно штатному расписанию. Всего работают 25 человек. Педагогический коллектив ДООУ насчитывает 10 педагогов.

#### **Категории педагогов**



### Педагогический стаж



За 2024 год педагогические работники прошли аттестацию и получили:  
– первую квалификационную категорию – 1 воспитатель.

Курсы повышения квалификации в 2024 году прошли 2 педагога.

Педагоги приняли участие в конкурсах педагогического мастерства. Конкурсы: «Воспитатель Оренбуржья» (муниципальный этап, участие - воспитатель Лопачева О.А.), «Лучший знаток детства»- все педагоги. Участие в конкурсах повышает профессиональный уровень и квалификацию педагогов. Также педагоги транслировали свой опыт на заседаниях РМО.

Вывод: МБДОУ детский сад «Ромашка» укомплектован кадрами полностью. Педагоги постоянно повышают свой профессиональный уровень, эффективно участвуют в работе методических объединений, знакомятся с опытом работы своих коллег и других дошкольных учреждений, а также саморазвиваются. Однако необходимо педагогам и узким специалистам более активно принимать участие в методических мероприятиях разного уровня, так как это, во-первых, учитывается при прохождении процедуры экспертизы во время аттестации педагогического работника, а во-вторых, играет большую роль в повышении рейтинга детского сада.

#### **1.4. Оценка учебно-методического и обеспечения и библиотечно - информационного обеспечения**

Библиотечный фонд располагается в методическом кабинете, группах детского сада. Библиотечный фонд представлен методической литературой по всем образовательным областям основной общеобразовательной программы, детской художественной литературой, периодическими электронными изданиями, а также другими информационными ресурсами на различных электронных носителях. В каждой возрастной группе имеется банк необходимых учебно-методических пособий, рекомендованных для планирования воспитательно-образовательной работы в соответствии с обязательной частью ООП.

Информационное обеспечение ДОО включает:

– программное обеспечение – позволяет работать с текстовыми редакторами, интернет-ресурсами, фото-, видеоматериалами, графическими редакторами.

Вывод: В ДОО учебно-методическое и информационное обеспечение удовлетворительное для организации образовательной деятельности и эффективной реализации образовательных программ. В связи внедрением ФОП ДОО следует пополнить учебно-методический комплект методической литературой с учетом всех изменений.

Организованная в детском саду предметно-развивающая среда инициирует познавательную и творческую активность детей, предоставляет ребенку свободу выбора форм активности, обеспечивает содержание разных форм детской деятельности, безопасна и комфортна, соответствует интересам, потребностям и возможностям каждого ребенка, обеспечивает гармоничное отношение ребенка с окружающим миром. Сведения о состоянии учебно-методической базы ДОО представлены в таблице ниже.

<b>Наименование</b>	<b>% обеспечения</b>
Игрушки	68
Музыкальные инструменты	70
Предметы декоративно-прикладного искусства	70
Наглядные пособия (коллекции, чучела, муляжи...)	65
Технические средства обучения	70
Детская литература	70
Методическая литература	70

Вывод: Учебно-методическими пособиями детский сад укомплектован на 70 процентов. Задача оснащения предметно-развивающей среды остается одной из главных.

#### **1.5. Оценка качества материально-технической базы**

В ДОО сформирована материально-техническая база для реализации образовательных программ, жизнеобеспечения и развития детей. В ДОО оборудованы помещения:

- групповые помещения – 4;
- кабинет заведующего – 1;

- методический кабинет – 1;
- музыкальный зал \ физкультурный зал– 1;
- кабинет психолога-логопеда - 1;
- пищеблок – 1;
- прачечная – 1;

При создании предметно-развивающей среды воспитатели учитывают возрастные, индивидуальные особенности детей своей группы. Оборудованы групповые комнаты, включающие игровую, познавательную, обеденную зоны.

Материально-техническое состояние детского сада и территории соответствует действующим санитарным требованиям к устройству, содержанию и организации режима работы в дошкольных организациях, правилам пожарной безопасности, требованиям охраны труда.

В групповых появилось много дидактического материала сделанного как самостоятельно воспитателями, так и совместно с детьми.

Для развития самостоятельности систематически воспитателями дополняется развивающая среда.

На групповом участке подготовительной группы приобретены новые малые архитектурные формы и игровое оборудование.

Созданная РППС обеспечивает всестороннее развитие детей дошкольного возраста, в том числе и их нравственное развитие личности в социально-духовном плане, развитие самостоятельности.

Среда:

- включает материалы, оборудование и инвентарь для воспитания детей в сфере личностного развития, совершенствования их игровых и трудовых навыков;
- обеспечивает учет возрастных особенностей детей дошкольного возраста.

На территории МЮДОУ детский сад «Ромашка» была организована экологическая тропа, что дает ребенку возможность познавательного развития.

Вывод: В связи с проведением капитального ремонта обновиться игровое оборудование на участках и групповых. Оборудуется система оповещения при ЧС. В результате в МБДОУ детский сад «Ромашка» обновиться материально-техническая база.

## **1.6 . Оценка функционирования внутренней системы оценки качества образования**

Система качества дошкольного образования рассматривается как система контроля внутри ДОУ, которая включает в себя интегративные качества:

- качество методической работы;
- качество воспитательно-образовательного процесса;
- качество взаимодействия с родителями;
- качество работы с педагогическими кадрами;
- качество развивающей предметно-пространственной среды.

С целью повышения эффективности учебно-воспитательной деятельности применяется педагогический мониторинг, который дает качественную

и своевременную информацию, необходимую для принятия управленческих решений.

В качестве источников данных для оценки качества образования используются: образовательная статистика, мониторинг, анкетирование, самоанализ работников и т.д.

По опросам родителей, получены следующие результаты:

- доля получателей услуг, положительно оценивающих доброжелательность и вежливость работников организации, — 100 процентов;
- доля получателей услуг, удовлетворенных компетентностью работников организации, — 100 %;
- доля получателей услуг, удовлетворенных материально-техническим обеспечением организации, — 100%;
- доля получателей услуг, удовлетворенных качеством предоставляемых образовательных услуг, — 100%;
- доля получателей услуг, которые готовы рекомендовать организацию родственникам и знакомым, — 100%.

Вывод: Для поддержки уровня доверия и удовлетворенности детским садом необходимо усилить контроля и анализа результативности воспитательно-образовательного процесса по всем направлениям развития дошкольника и функционирования. Продолжать повышать уровень компетентности педагогического состава.

## 2. Результаты анализа показателей деятельности организации

Показатели	Единица измерения	Количество
<b>Образовательная деятельность</b>		
Общее количество воспитанников, которые обучаются по программе дошкольного образования в том числе обучающиеся: в режиме полного дня (10 часов)	человек	85
в режиме кратковременного пребывания (3–5 часов)		85
в семейной дошкольной группе		0
по форме семейного образования с психолого-педагогическим сопровождением, которое организует детский сад		0
Общее количество воспитанников в возрасте до трех лет	человек	7
Общее количество воспитанников в возрасте от трех до восьми лет	человек	78
Количество (удельный вес) детей от общей численности воспитанников, которые получают услуги присмотра и ухода, в том числе в группах: 8–12-часового пребывания	человек (процент)	85(100%)
12–14-часового пребывания		0 (0%)
круглосуточного пребывания		0 (0%)
Численность (удельный вес) воспитанников с ОВЗ от общей численности воспитанников, которые получают услуги: по коррекции недостатков физического, психического развития	человек (процент)	0(0%)
обучению по образовательной программе дошкольного образования		85 (100%)
присмотру и уходу		85 (100%)
Средний показатель пропущенных по болезни дней на одного воспитанника	день	12
Общая численность педработников, в том числе	человек	10

количество педработников: с высшим образованием		7
высшим образованием педагогической направленности (профиля)		7
средним профессиональным образованием		3
средним профессиональным образованием педагогической направленности (профиля)		3
Количество (удельный вес численности) педагогических работников, которым по результатам аттестации присвоена квалификационная категория, в общей численности педагогических работников, в том числе: с высшей	человек (процент)	7 (77%)
первой		7 (77%)
Количество (удельный вес численности) педагогических работников в общей численности педагогических работников, педагогический стаж работы которых составляет: до 5 лет	человек (процент)	1 (11%)
больше 30 лет		2 (22%)
Количество (удельный вес численности) педагогических работников в общей численности педагогических работников в возрасте: до 30 лет	человек (процент)	0(0%)
от 55 лет		3 (5%)
Численность (удельный вес) педагогических и административно- хозяйственных работников, которые за последние 5 лет прошли повышение квалификации или профессиональную переподготовку, от общей численности таких работников	человек (процент)	9 (80%)
Численность (удельный вес) педагогических и административно- хозяйственных работников, которые прошли повышение квалификации по применению в образовательном процессе ФГОС, от общей численности таких работников	человек (процент)	9 (80%)
Соотношение «педагогический работник/воспитанник»	человек/человек	10/85

Наличие в детском саду: музыкального руководителя	да/нет	да
инструктора по физической культуре		нет
учителя-логопеда		нет
логопеда		да
учителя-дефектолога		нет
педагога-психолога		да
<b>Инфраструктура</b>		
Общая площадь помещений, в которых осуществляется образовательная деятельность, в расчете на одного воспитанника	кв. м	500
Площадь помещений для дополнительных видов деятельности воспитанников	кв. м	0
Наличие в детском саду: физкультурного зала	да/нет	нет
музыкального зала		да
прогулочных площадок, которые оснащены так, чтобы обеспечить потребность воспитанников в физической активности и игровой деятельности на улице		да

Вывод: Анализ показателей указывает на то, что детский сад имеет достаточную инфраструктуру, которая соответствует требованиям СП 2.4.3648-20 «Санитарно-эпидемиологические требования к организациям воспитания и обучения, отдыха и оздоровления детей и молодежи» и позволяет реализовывать образовательные программы в полном объеме в соответствии с ФГОС ДО.

Детский сад укомплектован достаточным количеством педагогических и иных работников, которые имеют высокую квалификацию и регулярно проходят повышение квалификации, что обеспечивает результативность образовательной деятельности

Заведующий



С.Н. Денисенко