

Рассмотрено  
Педагогическим советом  
Организации  
МБДОУ детский сад «Ромашка»  
(протокол от 12 апреля 2024 г. № 3)

**Отчет о результатах самообследования за 2023 год  
муниципального бюджетного дошкольного образовательного  
учреждения детский сад «Ромашка»  
Илекского района Оренбургской области**

**С. Илек**

**2024**

## Содержание

1. Аналитическая часть.	
1.1 Оценка образовательной деятельности.	
1.2 Оценка системы управления организации	
1.3 Оценка кадрового обеспечения	
1.4 Оценка учебно-методического обеспечения и библиотечно-информационного обеспечения	
1.5 Оценка качества материально-технической базы	
1.6 Оценка функционирования внутренней системы оценки качества образования	
2. Результаты анализа показателей деятельности организации	

# 1. Аналитическая часть

## 1.1. Оценка образовательной деятельности

Образовательная деятельность в МБДОУ детский сад «Ромашка» организована в соответствии с Федеральным законом от 29.12.2012 № 273-ФЗ «Об образовании в Российской Федерации», ФГОС дошкольного образования. С 01.01.2021 ДОУ функционирует в соответствии с требованиями СП 2.4.3648-20 «Санитарно-эпидемиологические требования к организациям воспитания и обучения, отдыха и оздоровления детей и молодежи», а с 01.03.2021 — дополнительно с требованиями СанПиН 1.2.3685-21 «Гигиенические нормативы и требования к обеспечению безопасности и (или) безвредности для человека факторов среды обитания».

Образовательная деятельность в МБДОУ детский сад «Ромашка» ведется на основании утвержденной образовательной программы дошкольного образования (ОП ДО), которая составлена в соответствии с Федеральным государственным образовательным стандартом дошкольного образования (ФГОС ДО), Федеральной образовательной программой дошкольного образования (ФОП ДО) и санитарно-эпидемиологическими правилами и нормативами.

С целью выполнения требований норм Федерального закона от 24.09.2022 № 371-ФЗ в МБДОУ детский сад «Ромашка» были проведены организационные мероприятия по внедрению Федеральной образовательной программы дошкольного образования, утвержденной приказом Минпросвещения России от 25.11.2022 № 1028. Обязательная часть ОП ДО оформлена с учетом ФОП ДО. Вариативная часть включает авторские и парциальные программы, которые отражают специфику детского сада, индивидуальные потребности воспитанников, мнение их родителей и условия, в которых проходит педагогический процесс.

Мониторинг инфоструктуры и РППС показал, что созданная в детском саду среда учитывает изменения реализуемой ОП ДО. В каждой возрастной группе имеется достаточное количество развивающих пособий и игрушек. РППС обладает свойствами открытой системы и выполняет образовательную, развивающую, воспитывающую, стимулирующую функции.

Образовательный процесс для детей с ОВЗ и детей-инвалидов осуществляется в соответствии с адаптированной образовательной программой дошкольного образования для детей с ТНР (ОНР), которая разработана на основании Федеральной адаптированной образовательной программы дошкольного образования.

Образовательная деятельность по ОП ДО осуществляется в группах общеразвивающей и комбинированной направленности. В детском саду функционируют 4 возрастные группы. Из них:

Направление	Возраст	Количество групп	Количество детей
Общеразвивающее	Младшая	1	30
	Старшая	1	23
Комбинированные	Средняя	1	19 (из них 1 ребенок ОВЗ)

	Подготовительная	1	21(из них 1 ребенок ОВЗ)
Итого		4	93

. Занятия в рамках образовательной деятельности ведутся по подгруппам. Продолжительность занятий соответствует СанПиН 1.2.3685-21 и составляет в группах с детьми:

- от 3 до 4 лет — до 15 минут;
- от 4 до 5 лет — до 20 минут;
- от 5 до 6 лет — до 25 минут;
- от 6 до 7 лет — до 30 минут.

Между занятиями в рамках образовательной деятельности предусмотрены перерывы продолжительностью не менее 10 минут. На занятиях перерыв предусмотрен не менее 2 минут.

Основной формой занятия является игра. Образовательная деятельность с детьми строится с учетом индивидуальных особенностей детей и их способностей. Выявление и развитие способностей воспитанников осуществляется в любых формах образовательного процесса.

Дополнительные образовательные услуги детский сад не оказывает.

### **Воспитательная работа**

Реализация цели и задач программы воспитания осуществлялась по основным направлениям:

- развитие основ нравственной культуры;
- формирование основ семейных и гражданских ценностей;
- формирование основ гражданской идентичности;
- формирование основ социокультурных ценностей;
- формирование основ межэтнического взаимодействия;
- формирование основ информационной культуры;
- формирование основ экологической культуры;
- воспитание культуры труда.

Для реализации программы воспитания был оформлен календарный план воспитательной работы, который включает в себя общесадовские и групповые мероприятия. План составлен с учетом федерального календарного плана воспитательной работы. Чтобы выбрать стратегию воспитательной работы ежегодно проводится анализ состава семей воспитанников.

#### **Характеристика семей по составу**

Состав семьи	Количество семей	Процент от общего количества семей воспитанников
Полная	79	86%
Неполная с матерью	11	18%
Оформлено опекунов	1	1,8%

#### **Характеристика семей по количеству детей**

Количество детей в семье	Количество семей	Процент от общего количества семей воспитанников
Один ребенок	11	10%
Два ребенка	52	47%
Три ребенка и более	17	18%

Уровень развития детей анализируется по итогам педагогической диагностики. Формы проведения диагностики:

- диагностические занятия (по каждому разделу программы);
- диагностические срезы;
- наблюдения, итоговые занятия.

Так, результаты качества освоения ОП ДО на конец 2023 года выглядят следующим образом:

	Выше нормы		Норма		Ниже нормы		Итого	
	Кол-во	%	Кол-во	%	Кол-во	%	Кол-во	% в пределах нормы
Уровень развития воспитанников в рамках целевых ориентиров	10	10	72	78	10	10	82	89
Качество освоения образовательных областей	8	8	66	72	18	20	74	80

Результаты педагогического анализа показывают преобладание детей с высоким и средним уровнями развития.

Реализация каждой образовательной области предполагает решение специфических задач во всех видах детской деятельности, имеющих место в режиме дня детского сада:

- режимные моменты;
- игровая деятельность;
- индивидуальная и подгрупповая работа;
- самостоятельная деятельность;
- опыты и экспериментирование.

В 2023 году в рамках патриотического воспитания осуществлялась работа по формированию представлений о государственной символике РФ: изучение государственных символов: герба, флага и гимна РФ. Деятельность была направлена на формирование у дошкольников ответственного отношения к государственным символам страны.

Деятельность МБДОУ детский сад «Ромашка» направлена на обеспечение непрерывного, всестороннего и своевременного развития

ребенка. Организация образовательной деятельности строится на педагогически обоснованном выборе программ, обеспечивающих получение образования, соответствующего ФГОС ДО и ФОП ДО.

В основу воспитательно-образовательного процесса МБДОУ детский сад «Ромашка» в 2023 году были положены образовательная программа дошкольного образования, и адаптированная образовательная программа для ребенка с ОВЗ. В ходе реализации образовательной деятельности используются информационные технологии, современные педагогические технологии, возрастных и индивидуальных особенностей воспитанников, которая позволяет обеспечить переход воспитанников детского сада в школу.

### **Работа с детьми с ОВЗ**

В 2022/23 учебном году коррекционную помощь в комбинированных группах получал 1 ребенок.

Логопедическую помощь в группах общеобразовательной и комбинированной направленности получали 14 детей.

Выявление уровня актуального речевого развития детей, зачисленных на логопедические занятия и обработка данных обследования, для объективного логопедического заключения, позволяют обобщить следующие данные о дефектах речи детей:

- Общее недоразвитие речи –10
- Дизартрия и стертая дизартрия – 2
- Моторная алалия -1
- ФФН -1

Коррекционная работа проводилась с использованием наглядных, практических и словесных методов обучения и воспитания с учетом психофизического состояния детей, с использованием дидактического материала. Коррекционная работа проводилась по следующим направлениям: накопление и актуализация словаря, уточнение лексико-грамматических категорий, развитие фонематических представлений, коррекция нарушений звукопроизношения, развитие связной речи.

В запланированные сроки (март- апрель) был проведен логопедический мониторинг с целью выявления динамики развития речи в коррекционно-образовательном процессе каждого из ребёнка, занимающихся в группе.

Из них:

- С чистой речью - 7 детей (50%);
- 4 детей выпущены со значительным улучшением и нормативной речью ( 29% )
- 3 ребенка без значительных улучшений ( дизартрия и моторная алалия ). ( 21 % )

В 2023 году при поддержке Минцифры на портале «Госвеб» разработан и переведен в официальный статус сайт детского сада. Адрес официального сайта: <https://ds-romashka-ilek-r56.gosweb.gosuslugi.ru>.

Вывод: образовательный процесс в детском саду организован в соответствии с требованиями, предъявляемыми ФГОС ДО и ФОП ДОУ. Все нормативные локальные акты в части содержания, организации образовательного процесса в детском саду имеются в наличии. Общая картина оценки индивидуального развития позволила выделить детей, которые нуждаются в особом внимании педагога и в отношении которых

необходимо скорректировать, изменить способы взаимодействия, составить индивидуальные образовательные маршруты. Работа с детьми с ОВЗ продолжается.

## 1.2. Оценка системы управления организации.

Наименование образовательной организации	Муниципальное бюджетное образовательное учреждение детский сад «Ромашка» Илекского района Оренбургской области
Руководитель	Денисенко Светлана Николаевна
Адрес организации	461350, с. Илек, ул. П. Морозова, д. 11
Телефон, факс	8 (3532)2-34-02
Адрес электронной почты	ilek12@mail.ru
Учредитель	Муниципальное казенное учреждение Отдел Образования администрации Илекского района Оренбургской области
Дата создания	1983 год
Лицензия	От 30.12.2014 № 1574-10, серия 56 ЛО01 № 0003236

Муниципальное бюджетное дошкольное образовательное учреждение сад «Ромашка» Илекского района Оренбургской области (далее – ДОУ) расположено в жилом районе села вдали от производящих предприятий и торговых мест. Здание ДОУ построено по типовому проекту. Проектная наполняемость на 126 мест. Общая площадь здания 1021,1 кв. м, из них площадь помещений, используемых непосредственно для нужд образовательного процесса - 500,1 кв. м.

Режим работы ДОУ: рабочая неделя – пятидневная, с понедельника по пятницу. Длительность пребывания детей в группах – 10 часов. Режим работы групп – с 9:30 до 18:30.

Вывод: образовательная деятельность в ДОУ выстроена в соответствии с законодательством РФ в сфере образования. Управление ДОУ осуществляется в соответствии с действующим законодательством и уставом ДОУ.

Управление ДОУ строится на принципах единоначалия и коллегиальности. Коллегиальными органами управления являются: управляющий совет, педагогический совет Организации, общее собрание работников. Единоличным исполнительным органом является руководитель – заведующий.

Органы управления, действующие в ДОУ

Наименование органа	Функции
Заведующий	Контролирует работу, утверждает штатное

	расписание, отчетные документы организации, осуществляет общее руководство ДОУ.
Управляющий совет Организации	Рассматривает вопросы: – развития образовательной организации; – финансово-хозяйственной деятельности; – материально-технического обеспечения
Педагогический совет Организации	Осуществляет текущее руководство образовательной деятельностью ДОУ, в том числе рассматривает вопросы: – развития образовательных услуг; – регламентации образовательных отношений; – разработки образовательных программ; – выбора учебников, учебных пособий, средств обучения и воспитания; – материально-технического обеспечения образовательного процесса; – аттестации, повышении квалификации педагогических работников; – координации деятельности методических объединений.
Общее собрание работников Организации	Реализует право работников участвовать в управлении образовательной организацией, в том числе: – участвовать в разработке и принятии коллективного договора, Правил трудового распорядка, изменений и дополнений к ним; – принимать локальные акты, которые регламентируют деятельность образовательной организации и связаны с правами и обязанностями работников; – разрешать конфликтные ситуации между работниками и администрацией образовательной организации; – вносить предложения по корректировке плана мероприятий организации, совершенствованию ее работы и развитию материальной базы.
Совет родителей	принимает решение о содействии руководству ДОУ в совершенствовании условий для осуществления образовательного процесса, охраны жизни и здоровья, гармоничного развития личности ребенка; в защите законных прав и интересов детей; в организации и проведении массовых воспитательных мероприятий, в оказании спонсорской помощи детскому саду.

**Вывод:** Структура и система управления соответствуют специфике деятельности ДОУ и определяет его стабильное функционирование. Управление осуществляется на основе сочетания принципов единоначалия

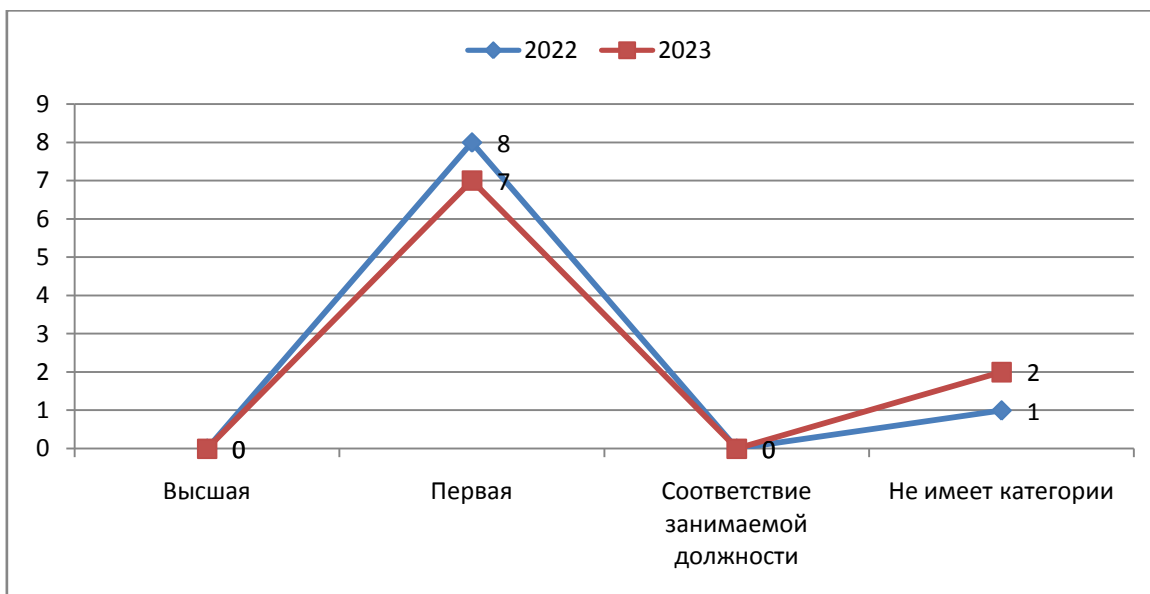


и коллегиальности на аналитическом уровне. Структура и механизм управления дошкольным учреждением определяют его стабильное функционирование.

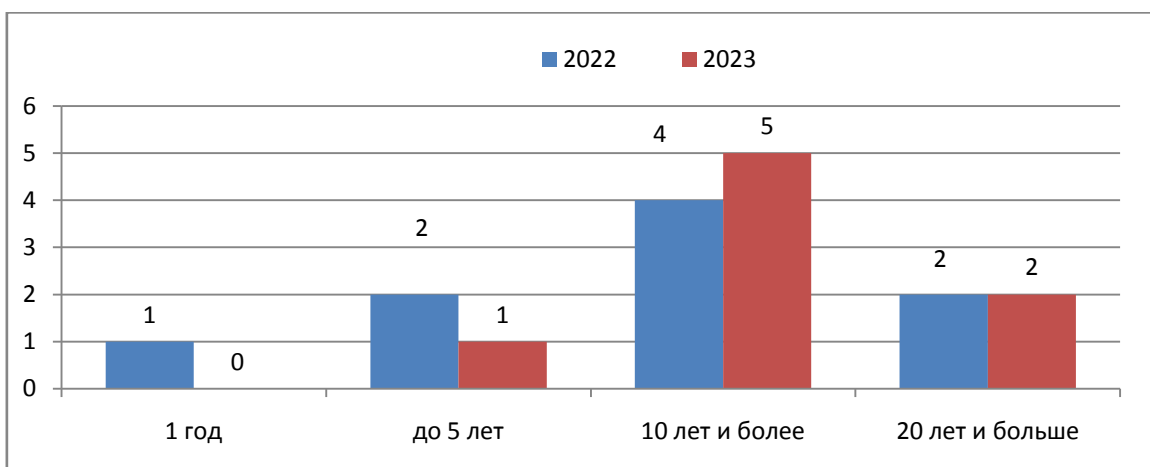
### 1.3. Оценка кадрового обеспечения

Детский сад укомплектован педагогами на 100 % согласно штатному расписанию. Всего работают 24 человека. Педагогический коллектив ДОУ насчитывает 9 педагогов.

#### Категории педагогов



#### Педагогический стаж



За 2023 год педагогические работники прошли аттестацию и получили:  
– первую квалификационную категорию – 1 воспитатель.

Курсы повышения квалификации в 2023 году прошли 7 педагогов.

Педагоги приняли участие в конкурсах педагогического мастерства. Конкурсы: «Воспитатель Оренбуржья» (муниципальный этап, 2 место - воспитатель Попова Т.М.), «Лучший знаток детства»- все педагоги. Участие в конкурсах повышает профессиональный уровень и квалификацию педагогов. Также педагоги транслировали свой опыт на заседаниях РМО.

Во исполнение Указа Президента от 27.06.2022 № 401 на педагогическом совете был рассмотрен и согласован план мероприятий, приуроченных к Году педагога и наставника. В течение года со всеми участниками образовательных отношений были проведены тематические мероприятия.

Вывод: МБДОУ детский сад «Ромашка» укомплектован кадрами полностью. Педагоги постоянно повышают свой профессиональный уровень, эффективно участвуют в работе методических объединений, знакомятся с опытом работы своих коллег и других дошкольных учреждений, а также саморазвиваются.

#### **1.4. Оценка учебно-методического и обеспечения и библиотечно - информационного обеспечения**

Библиотечный фонд располагается в методическом кабинете, группах детского сада. Библиотечный фонд представлен методической литературой по всем образовательным областям основной общеобразовательной программы, детской художественной литературой, периодическими электронными изданиями, а также другими информационными ресурсами на различных электронных носителях. В каждой возрастной группе имеется банк необходимых учебно-методических пособий, рекомендованных для планирования воспитательно-образовательной работы в соответствии с обязательной частью ООП.

Информационное обеспечение ДОУ включает:

- информационно-телекоммуникационное оборудование — в 2023 году пополнилось ноутбуком, проектором мультимедиа (музыкальный зал), логопедическое зеркало (кабинет педагога-психолога);
- программное обеспечение – позволяет работать с текстовыми редакторами, интернет-ресурсами, фото-, видеоматериалами, графическими редакторами.

Вывод: В ДОУ учебно-методическое и информационное обеспечение удовлетворительное для организации образовательной деятельности и эффективной реализации образовательных программ. В связи внедрением ФОП ДОУ следует пополнить учебно-методический комплект методической литературой с учетом всех изменений.

Организованная в детском саду предметно-развивающая среда инициирует познавательную и творческую активность детей, предоставляет ребенку свободу выбора форм активности, обеспечивает содержание разных форм детской деятельности, безопасна и комфортна, соответствует интересам, потребностям и возможностям каждого ребенка, обеспечивает гармоничное отношение ребенка с окружающим миром. Сведения о состоянии учебно-методической базы ДОО представлены в таблице ниже.

<b>Наименование</b>	<b>% обеспечения</b>
Игрушки	68
Музыкальные инструменты	70
Предметы декоративно-прикладного искусства	70
Наглядные пособия (коллекции, чучела, муляжи...)	65
Технические средства обучения	70

Детская литература	70
Методическая литература	70

Вывод: Учебно-методическими пособиями детский сад укомплектован на 70 процентов. Задача оснащения предметно-развивающей среды остается одной из главных.

### **1.5. Оценка качества материально-технической базы**

В ДОУ сформирована материально-техническая база для реализации образовательных программ, жизнеобеспечения и развития детей. В ДОУ оборудованы помещения:

- групповые помещения – 4;
- кабинет заведующего – 1;
- методический кабинет – 1;
- музыкальный зал \ физкультурный зал– 1;
- пищеблок – 1;
- прачечная – 1;

При создании предметно-развивающей среды воспитатели учитывают возрастные, индивидуальные особенности детей своей группы. Оборудованы групповые комнаты, включающие игровую, познавательную, обеденную зоны.

Материально-техническое состояние детского сада и территории соответствует действующим санитарным требованиям к устройству, содержанию и организации режима работы в дошкольных организациях, правилам пожарной безопасности, требованиям охраны труда.

В групповых появилось много дидактического материала сделанного как самостоятельно воспитателями, так и совместно с детьми.

Для развития самостоятельности систематически воспитателями дополняется развивающая среда.

Вывод: В 2024 году необходимо продолжить модернизацию цифрового обучающего оборудования и программного обеспечения, определить источники финансирования закупки. Имеется необходимость замены уличного игрового оборудования.

### **1.7 . Оценка функционирования внутренней системы оценки качества образования**

Система качества дошкольного образования рассматривается как система контроля внутри ДОУ, которая включает в себя интегративные качества:

- качество методической работы;
- качество воспитательно-образовательного процесса;
- качество взаимодействия с родителями;
- качество работы с педагогическими кадрами;
- качество развивающей предметно-пространственной среды.

С целью повышения эффективности учебно-воспитательной деятельности применяется педагогический мониторинг, который дает качественную и своевременную информацию, необходимую для принятия управленческих решений.

В качестве источников данных для оценки качества образования используются: образовательная статистика, мониторинг, анкетирование, самоанализ работников и т.д.

По опросам родителей, получены следующие результаты:

- доля получателей услуг, положительно оценивающих доброжелательность и вежливость работников организации, — 97 процентов;
- доля получателей услуг, удовлетворенных компетентностью работников организации, — 100 %;
- доля получателей услуг, удовлетворенных материально-техническим обеспечением организации, — 100%;
- доля получателей услуг, удовлетворенных качеством предоставляемых образовательных услуг, — 100%;
- доля получателей услуг, которые готовы рекомендовать организацию родственникам и знакомым, — 100%.

Вывод: Для поддержки уровня доверия и удовлетворенности детским садом необходимо усилить контроля и анализа результативности воспитательно-образовательного процесса по всем направлениям развития дошкольника и функционирования. Продолжать повышать уровень компетентности педагогического состава.

## 2. Результаты анализа показателей деятельности организации

Показатели	Единица измерения	Количество
<b>Образовательная деятельность</b>		
Общее количество воспитанников, которые обучаются по программе дошкольного образования в том числе обучающиеся: в режиме полного дня (10 часов) в режиме кратковременного пребывания (3–5 часов) в семейной дошкольной группе по форме семейного образования с психолого-педагогическим сопровождением, которое организует детский сад	человек	92
		92
		0
		0
Общее количество воспитанников в возрасте до трех лет	человек	5
Общее количество воспитанников в возрасте от трех до восьми лет	человек	87
Количество (удельный вес) детей от общей численности воспитанников, которые получают услуги присмотра и ухода, в том числе в группах: 8–12-часового пребывания 12–14-часового пребывания круглосуточного пребывания	человек (процент)	92(100%)
		0 (0%)
		0 (0%)
Численность (удельный вес) воспитанников с ОВЗ от общей численности воспитанников, которые получают услуги: по коррекции недостатков физического, психического развития обучению по образовательной программе дошкольного образования присмотру и уходу	человек (процент)	1(1%)
		91 (99%)
		92 (100%)
Средний показатель пропущенных по болезни дней на одного воспитанника	день	7
Общая численность педработников, в том числе количество педработников: с высшим образованием	человек	9
		6

высшим образованием педагогической направленности (профиля)		6
средним профессиональным образованием		3
средним профессиональным образованием педагогической направленности (профиля)		3
Количество (удельный вес численности) педагогических работников, которым по результатам аттестации присвоена квалификационная категория, в общей численности педагогических работников, в том числе:	человек (процент)	7 (77%)
с высшей		
первой		7 (77%)
Количество (удельный вес численности) педагогических работников в общей численности педагогических работников, педагогический стаж работы которых составляет:	человек (процент)	
до 5 лет		1 (11%)
больше 30 лет		2 (22%)
Количество (удельный вес численности) педагогических работников в общей численности педагогических работников в возрасте:	человек (процент)	
до 30 лет		1 (11%)
от 55 лет		1 (11%)
Численность (удельный вес) педагогических и административно- хозяйственных работников, которые за последние 5 лет прошли повышение квалификации или профессиональную переподготовку, от общей численности таких работников	человек (процент)	8 (88%)
Численность (удельный вес) педагогических и административно- хозяйственных работников, которые прошли повышение квалификации по применению в образовательном процессе ФГОС, от общей численности таких работников	человек (процент)	8 (88%)
Соотношение «педагогический работник/воспитанник»	человек/человек	9/92
Наличие в детском саду: музыкального руководителя	да/нет	да





Пронумеровано, прошнуровано  
и скреплено печатью 15  
(Измайлова) листов  
Заведующий: \_\_\_\_\_  
Денисенко С.Н.